



社協 あさか

支え合いの心を育み、誰もが地域でつながるまち

7月は社協会員募集の強化月間です!



協力会員のお2人にインタビューしたよ！
10ページを見てね。

アーシャ♥るくん

"住民参加型" 在宅福祉サービス あいはあと事業

社協会員会費は、住民同士が協力して地域で行う、一番身近なふくしの活動に使われています。
(社協会員会費については2ページ、あいはあと事業については10ページをご覧ください。)

お も な 内 容

- 7月は社協会員募集の強化月間です！…… 2
- 基本方針、令和5年度収入・支出予算 ほか… 3
- 福祉の情報をお届けします…… 4～11
 - 朝霞市児童館 夏のおすすめ事業
 - 手話講習会(養成)受講生募集
 - 自動販売機で地域貢献をしている企業のご紹介
 - あいはあと事業 活動のご紹介
- 「切り絵体験・オリジナルうちわを作ろう！」
- 朝霞市社会福祉協議会正規職員募集 ほか
- ボランティアセンターへGO!! … 12～13
- 彩の国ボランティア体験プログラムメニュー
- 社協に寄せられたみなさまの善意 ほか… 14
- 社協会員募集追加報告 ほか…… 15
- るくるんのしあわせ探し…… 16

広報紙「社協あさか」は、みなさまからの会員会費と共同募金の配分金により発行しています。
広報紙「社協あさか」の音声CD(デジター形式)を図書館本館と北朝霞分館で貸し出しています。

社会福祉 朝霞市社会福祉協議会 〒351-8560 埼玉県朝霞市大字浜崎51番地の1
TEL: 048(486)2479 FAX: 048(486)2480 URL: <https://www.asaka-shakyo.or.jp>



公式ホームページ



公式Twitter



公式YouTube

7月は社協会員募集の強化月間です！

社協の役割

社協（社会福祉協議会）は、社会福祉法に定められた地域福祉の推進を目的としている公共性の高い民間の団体です。

近年、家族や地域のかたちに変化し、人間関係が希薄になる中、地域の中で孤立する方々や、お互いが無関心な中で発生する都市型犯罪などの問題が明らかになっています。こうした課題には、行政によるサービスの提供だけでなく、地域に暮らす住民同士の支え合いが大切です。

朝霞社協は地域福祉を推進する中核的な団体として、『ともに生きる豊かな地域社会「あさか」の実現』を目指し、地域のみなさまと一緒に活動しています。



社協会員って何？

社協会員とは、社協の活動に賛同し、資金面でサポートしていただいている方々のことです。

協力方法

個人、または団体で加入いただける方は、下記のお問い合わせへご連絡ください。

なお、町内会・自治会を通じてご協力いただける方は、町内会・自治会役員の方にご確認をお願いします。

会員の種類

一般会員	年額	500円以上
賛助会員	年額	1,000円以上
特別会員	年額	5,000円以上

※2,000円を超える会費は税制上の優遇措置（所得控除・税額控除）の対象になります。

※500円未満のご協力も寄付金として活用させていただきます。



ホームページ

会費の使いみち(例)



身近な居場所づくり
ふれあい・いきいきサロンの推進

サロン「パークの会」



福祉の心
小中学校の総合学習で福祉教育

車いす体験をする子どもたち



支え合いの仕組み
“住民参加型”在宅福祉サービス あいはあと事業

協力会員の活動の様子（蛍光灯の取替）



地域の人と共に
世代を超えた住民同士の交流

「冬休み 宿題おうえん企画 書き初めの宿題をやろう！」

お問い合わせ

地域福祉推進係

TEL：048(486)2485【直通】 FAX：048(486)2418

令和5年度 朝霞市社会福祉協議会基本方針

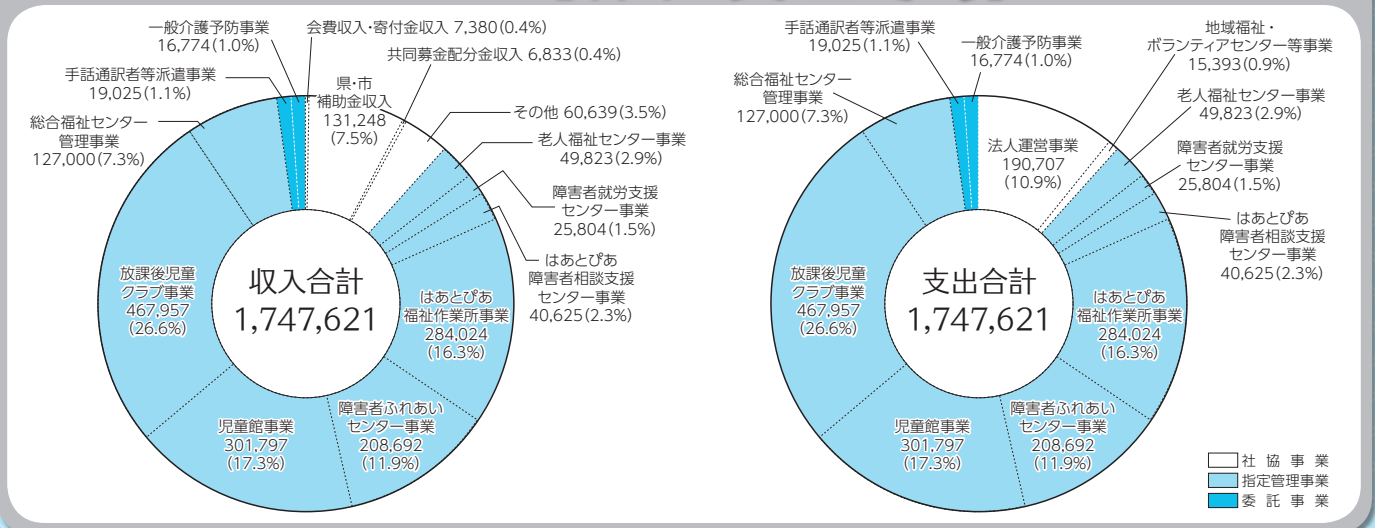
長期化する新型コロナウイルスの影響により、住民を取り巻く環境は著しく変化し、生活様式も大きく変わりました。そのため、これまで本会が積極的に取り組んできた「支え合いの心を育み、誰もが地域でつながるまち」のための活動も制限を余儀なくされ、社会全般に孤立や不安、巣ごもりフレイルなどの様々な課題が顕在化しています。

このような中、本会は新しい生活様式を意識しながら、多様な人々の交流や参加を図る「地域づくり」及び誰もが気軽に利用できる「総合的な相談支援」、様々な関係者や組織・団体と協働する「連携・協働の場」機能を生かして各種福祉サービスを提供し、地域共生社会の実現に向けた取り組みを進めてまいります。

また、本会が管理運営する各施設等においては、高齢者や障害者など、日常生活上の支援を必要とする人が多数利用していることから、自然災害、感染症のまん延といった不測の事態が発生した場合でも、最低限の福祉サービスが提供できるよう事業継続計画（BCP）の策定が求められています。他にも施設利用者の安全の確保や災害ボランティアセンターの開設、市との協定に基づく福祉避難所の開設運営協力など、緊急時に求められる役割は大きなものとなっていることから、災害の規模に関わらずBCPを適切に実行できるよう、平時からの訓練や職員の意識の醸成を含め、常に見直しを図りながら安心・安全かつ継続的なサービスの提供に努めてまいります。

令和5年度 収入・支出予算

(単位：千円)



不要入れ歯等回収事業実績報告

みなさまのご協力により、多くの不要入れ歯等を回収することができました。ありがとうございました。

今後ともみなさまのご理解とご協力をお願いします。

【回収期間】 令和4年3月～令和5年2月

【金額】 21,301円

不要入れ歯等回収事業を行っています

《不要入れ歯等回収事業とは》

本会は、市内に「不要入れ歯等回収ボックス」を設置し、ご自宅で不要となった入れ歯や片方しかないピアスやイヤリングなどの回収を行っています。

回収された入れ歯などは、NPO法人日本入れ歯リサイクル協会が収集し、入れ歯などに含まれている「貴金属スクラップ」、「貴金属」の代価の40%が本会に寄付され、地域福祉事業の推進に活用されています。

《不要入れ歯等回収ボックス設置場所》

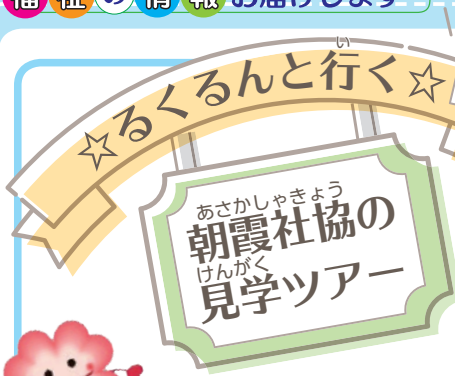
- ①朝霞市総合福祉センター（1階ロビー）
- ②溝沼老人福祉センター（受付）
- ③市役所（1階・長寿はつらつ課前）



お問い合わせ

総務係

TEL : 048 (486) 2479【直通】 FAX : 048 (486) 2480



ほんちょう児童館

かく隠れ「るくるん」をさがせ！
1枚の写真につき、1ヶ所
「るくるん」がかく隠れているよ！
さが探してみてね！



ほんちょう児童館は、市内で6館目の児童館として令和元年10月30日にオープンしました。

児童館では、0歳から18歳までの児童が楽しく遊ぶことができます。また、午後5時30分から8時までは、「中高生世代」の時間となります。居場所づくりとして、音楽活動やダンスができる多目的スタジオや学習、談話スペースがあり、中高生世代に向けた設備が充実しています。館内は、Wi-Fiが完備されています。

住所：朝霞市本町2-3-22
TEL：048(487)8582【直通】 FAX：048(487)8583

【図書室】



本や雑誌がたくさんあります。特にマンガが充実していて、中高生にも大人気です。

※本の貸出は行っておりません。

【プレイルーム】

乳幼児専用のお部屋です。おまごとやおもちゃなどで、遊ぶことができます。



【3階ホール】



3階ホールは中高生の談話スペースです。また、1階ロビーでは午後5時30分以降、大画面でゲームが楽しめます。

【1階ロビー】



【ゆうぎ室】



時間によって、誰でも遊べるフリータイム、乳幼児専用タイム、小学生以上専用タイムに分かれています。

日曜日の午前中はボルダリングで遊ぶことができます。(当日の予約制、15分交代)

※事業等により遊べない場合もあります。

【多目的スタジオ】

中高生専用のスタジオです。音楽活動やダンス等ができます。ギターやドラムセットなどの楽器があり、スピーカーなど最新の機器も完備されています。



るくるんの発見記録!!



ほんちょう児童館は「中高生のやりたいこと」を精一杯応援しているよ！だから中高生のみんなにとって居心地の良い場所になっているんだね。

朝霞市児童館 夏のおすすめ事業

朝霞市児童館の夏のおすすめ事業を紹介します。
各館それぞれ違ったおすすめ事業となっていますので、ぜひ遊びに来てください♪

きたはら 児童館

朝霞市北原2-8-11
(駐車場2台)
電話048(471)7140



ホームページ

『みんなで工作』

対象：全員

夏らしいお花の万華鏡を作るよ！
ぜひ参加してね♪

※写真は前回のものです。



はまさき 児童館

朝霞市浜崎51-1
(駐車場76台)
電話048(486)2477



ホームページ

『レオ・ライナとたのしくあそぼう！ inはまさき児童館』

対象：未就学児

ダンス体験
や簡単な野球
体験をするよ！

※写真は例です。



みぞめま 児童館

朝霞市溝沼7-13-11
(駐車場13台)
電話048(450)0858



ホームページ

『夏休み工作タイム』

対象：小学生以上

「おもちゃ病院あさか」の先生と一緒に工作をします！

夏休みの宿題の工作を一緒に作りましょう♪
※写真は前回のものです。



ねぎしだい 児童館

朝霞市根岸台2-15-12
(駐車場40台)
電話048(450)1815



ホームページ

『なつやすみ工作』

対象：全員

夏らしい工作キットを配布します！
どんな工作があるかはお楽しみ☆

※なくなり次第終了です。
※写真は前回のものです。



ひざおり 児童館

朝霞市膝折町1-7-40
(駐車場46台)
電話048(458)6969



ホームページ

『ひざおり清夏3days』

対象：全員

ゲームや、夏にちなんだ工作など楽しい企画を用意して待っているよ！

※写真は前回のものです。



ほんちょう 児童館

朝霞市本町2-3-2 2
(駐車場 障害者用1台)
電話048(487)8582



ホームページ

『中高生タイム』

対象：中高生

中高生向けに楽しいイベントを行っています。

※写真は「スティッピーツムツム」の様子です。



※日程等の詳細については、各児童館にお問い合わせいただくか、本会のホームページやTwitterでご確認ください。

児童館は、朝霞市の指定管理事業者として、朝霞市社会福祉協議会が運営しています。

「こんがりパンの店フレア」では毎週水・木曜日にパンの販売を行っています。詳細は8ページ。

手話講習会(養成) 受講生募集

10月18日から開講する『手話講習会(養成)』の受講生を募集します。登録手話通訳者を目指す方を対象に開講する講座です。

受講に際し事前に選考試験を受けていただきます。不合格の場合は、受講できませんので予めご了承ください。

開催日程 ①10月18日～令和6年9月25日

午前10時～正午
期間内の水曜日

②令和6年6月19日～9月18日

午後1時30分～3時30分
期間内の水曜日

①②を合わせて全58回を予定しています
(特別講演4回を含む)

募集期間 9月11日(月)～22日(金)

回数 58回

定員 15名

対象者 市内在住または在勤の方で、朝霞市手話講習会(中級)を修了している方、または同等の技術を有する方(全日程参加可能な方)

申込方法 電話・FAX・来所

必要事項 氏名(ふりがな)・郵便番号・住所・電話番号・手話経験

費用 6,160円(テキスト代として)

場所 朝霞市民会館ゆめばれす・朝霞市コミュニティセンター ほか

選考試験 10月4日(水) 午前10時から朝霞市民会館ゆめばれすで行います

詳細は、下記の二次元コードを読み取り、本会ホームページをご覧ください。

手話体験 参加者募集

『手話体験』の参加者を募集します。聴覚障害に対する理解を深め、聴覚障害者のコミュニケーション手段のひとつである手話を体験してみませんか!!

開催期間 7月25日、8月1日、8日、22日(全て火曜日)

午後2時～4時

定員 12名(先着順)

募集期間 7月3日(月)から定員に達し次第終了

申込方法 電話・FAX・来所

必要事項 氏名(ふりがな)・郵便番号・住所・電話番号・年齢(お子さま)

対象者 市内在住の方で、手話に興味がある方(小学生以上が対象)親子での参加もお待ちしております。未就学児の同伴も可能です(保育はありません)。

費用 0円

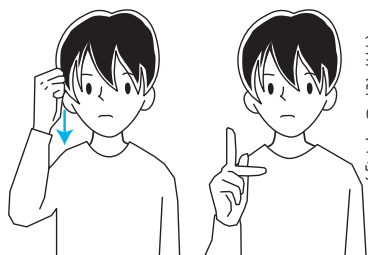
場所 朝霞市総合福祉センター

詳細は、下記の二次元コードを読み取り、本会ホームページをご覧ください。

『手話』ってなに??

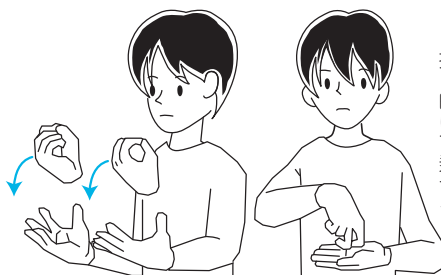
第51回ワンポイント手話コーナー

聴覚に障害のある人の使うコミュニケーション方法のひとつです。手と指の動きだけではなく、顔の表情や動作がとても大切です。このコーナーでは、日ごろ簡単に使える手話表現を紹介していきます。



① 朝霞

利き手の握り拳をこめかみから下におろし、人差し指と中指の間に親指を置く(指文字の「か」)。



② 新座

上に向け軽く握った両手を斜めに下げながら開き、非利き手の手のひらに利き手の人差し指、中指を折り曲げて乗せる。



③ 志木

利き手の親指と人差し指、中指を伸ばす(指文字の「し」)。親指と人差し指を伸ばした両手を向かい合わせ左右に広げながら指を上に向ける。



④ 和光

すぼめた利き手を、利き手側の上から斜め下に動かしながら開く。

お申し込み・お問い合わせ

手話通訳者等派遣事務所

TEL: 048(486)2479【直通】
FAX: 048(486)2473



ホームページ



YouTube

チャレンジコーナー

気功八段錦
太極拳で介護予防

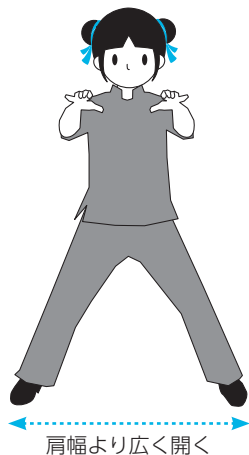
● 第七段錦 ●

ザンチュエンヌームーゼンチーリー

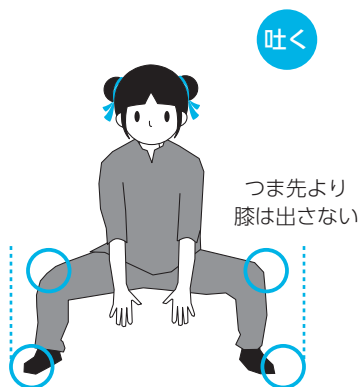
「攢拳怒目増気力」

心身の気力を高める

1 両足をそろえて立ち、左足を肩幅に開き、さらに大きく開いて、両手を肩の高さまで上げる。



2 両手を下ろしながら、腰を落としていく。
※膝とつま先は同一方向



3 両手を下ろしたまま拳を握り、その拳を胸の高さまで引き上げる。



4 手の甲を上にして左拳を左斜め前方に突き出し、右拳は胸前に寄せる。



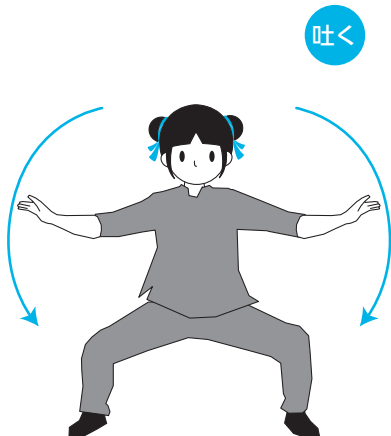
5 両手の拳を胸の前に戻し、いったんゆるめ、少し腰を落とす。



6 両手の拳を頭上に押し上げる。

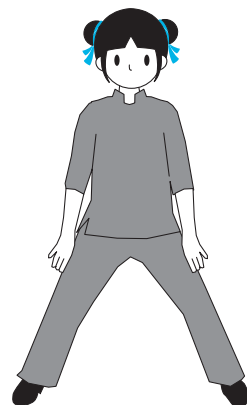


7 拳をほどいて弧を描くように下ろす。



※左右を変えて、③からもう一度行う。

8 腰を上げ、左足を肩幅に寄せてから最初の姿勢に戻す。



動画でも解説を行っています。



公式 YouTube

※お詫び※

前回の「太極拳で介護予防」の記事にて動作の名称に誤りがございました。お詫びして訂正いたします。

誤：両手攀足固腎膈
↓
正：両手攀足固腎腰

切り絵体験・オリジナルうちわを作りますか？ 詳細は11ページ。

朝霞市障害者ふれあいセンターからのお知らせ

あさか福祉作業所 就労移行支援事業【利用者】募集

就労移行支援事業では、一般企業への就職を目指す知的障害のある方を対象に、軽作業や基本的なビジネスマナーなどの職業訓練を行い、職場見学・実習、面接練習などの就職活動から職場定着までのサポートをします。まずはお気軽にお問い合わせください。

【訓練時間】 午前9時30分～午後4時
(土曜日、日曜日、祝日、夏季休所、年末年始を除く)

【対象者】 ・一般就労を目指し、就労支援（就労に必要な知識、技術の習得、職場探し等）を必要とする方
・市内在住の18歳以上で主に知的障害のある方
・自主通所が可能な方
※上記事項をすべて満たす方が対象となります。

【就労実績】

- ・特例子会社
- ・就労継続支援A型
- ・事業所
- ・飲食店
- ・福祉施設



施設の見学・実習を随時受け付けています!!



いらっしゃいませ!

『こんがりパンの店 フレア』です!

就労継続支援B型事業では、就労や生産活動の機会を提供するとともに、就労に必要な作業能力や社会生活スキルの向上を図るための訓練を行っています。その一環として「こんがりパンの店 フレア」を営業しており、施設を利用する方がスタッフとなり、パンの製造や販売を行っています。



【店頭販売】

毎週水曜日 午前11時30分～午後1時
毎週木曜日 正午～午後1時30分

【出張販売】

朝霞市役所1階ロビー（市民ホール）にて
毎月第2金曜日 正午～午後1時

キャッシュレス決済利用できます!

『こんがりパンの店 フレア』では、お買い上げ時における利便性の向上のため、キャッシュレス決済に対応しています。クレジットカード・交通系ICカード・2次元コード等が利用できます。詳しくは店頭でご確認ください。



★メニューや販売に関する最新情報は、Twitterにて情報発信しています。最新情報をご確認のうえ、みなさまのご来店をお待ちしています!



公式Twitter

朝霞市障害者ふれあいセンターには、「あさか福祉作業所」と「ふれあい障害者相談支援センター」が併設されています。

あさか福祉作業所は、市内在住の18歳以上の主に知的障害のある方が、住み慣れた地域での自立生活と社会参加を目指す、障害者総合支援法に基づく多機能型事業所（生活介護事業、就労移行支援事業、就労継続支援B型事業）です。



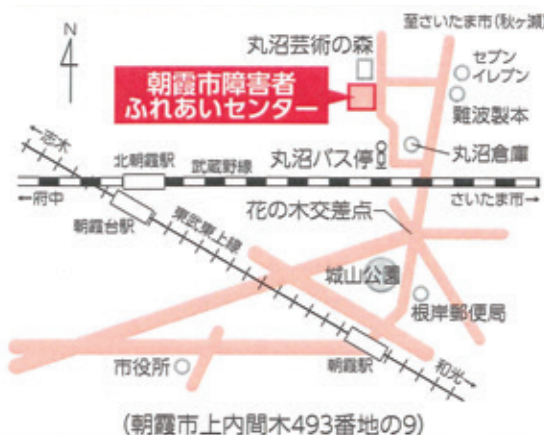
お問い合わせ

朝霞市障害者ふれあいセンター TEL: 048(456)1402【直通】
FAX: 048(456)1501

《就労移行支援事業について・『こんがりパンの店 フレア』》

あさか福祉作業所 TEL: 048(456)1400【直通】
FAX: 048(456)1401

- ◆ 駐車場（4台）・駐輪場あり
- ◆ バス「丸沼」下車 徒歩3分
 - 朝霞駅東口より 【国際興業バス】朝50 内間木 行
 - 北朝霞駅・朝霞台駅より 【市内循環バス】内間木公園 行



朝霞市障害者ふれあいセンターは、朝霞市の指定管理者として、朝霞市社会福祉協議会が運営しています。

“働きたい”を応援します!! ～令和4年度 はあとぴあ障害者就労支援センター支援報告～

当センターは障害のある方の仕事をサポートする機関です。今回は、当センターの令和4年度の支援状況を報告します。

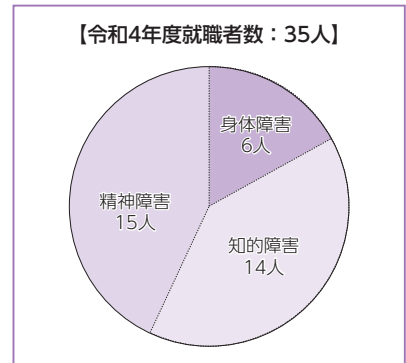
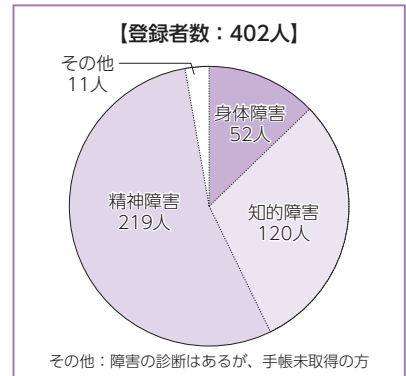
令和4年度は、前年度に比べ就職者数が14人増え、センターの利用件数も増加しました。なかでも準備支援の利用が前年度の倍近い件数になりました。また、特別支援学校から一般企業へ就職をした方が5人と例年に比べ多いという特徴がありました。

少しずつですが、新型コロナウイルスの影響が減少して、落ち込んでいた求人件数も回復している傾向にあります。これから就職を予定している方、すでに就職している方のどちらも相談をお待ちしております。

※準備支援とは…障害特性に応じた配慮事項の整理、履歴書添削、会社見学・実習の調整と同行、面接対策と同行など、登録者のニーズに応じた就職活動のサポートを行います。

主な就職先

	事務職	小売店 品出し	製造業	ピッキング・ 仕分け 軽作業	食品製造	農作業	調理	相談員	清掃	就労継続 支援A型	合計
身体障害	3人					2人	1人				6人
知的障害	1人	4人	1人	6人	1人					1人	14人
精神障害	8人			2人		1人		1人	1人	2人	15人
合計	12人	4人	1人	8人	1人	3人	1人	1人	1人	3人	35人



お問い合わせ

はあとぴあ
障害者就労支援センター

TEL：048(486)2575【直通】 FAX：048(486)2418



はあとぴあ障害者就労支援センターは、朝霞市の指定管理者として、朝霞市社会福祉協議会が運営しています。

自動販売機で地域貢献をしている企業のご紹介

JAあさか野 本店様

平成31年2月から、売り上げの一部が本会の地域福祉活動に役立てられる自動販売機を設置いただいています。

・収益金額（令和4年3月～令和5年2月）
.....26,905円

【JAあさか野のご紹介】

信用事業（銀行業務）、共済事業（保険）、経済事業（購買・販売）、営農指導事業などを行っています。

所在地：朝霞市大字溝沼466

HP：https://www.ja-asakano.or.jp

営業時間：平日午前9時～午後5時



テイ・エス テック株式会社様

平成30年3月から、売り上げの一部が本会の地域福祉活動に役立てられる自動販売機を2台設置していただいています。

・収益金額（令和4年3月～令和5年2月）
.....36,463円

【テイ・エス テック株式会社のご紹介】

主に四輪車用のシート・内装品、二輪車用シート・樹脂部品等の製造販売を行っています。

所在地：朝霞市栄町3丁目7番27号

HP：https://www.tstech.co.jp



株式会社アサカグリーン様

平成30年10月から、自動販売機の売り上げの一部を本会にご寄付いただきました。

※自動販売機の設置は令和5年3月31日をもって終了となりました。長きにわたりご協力いただきまして、ありがとうございました。

・寄付金額（令和4年3月～令和5年4月）
.....55,017円



株式会社 大和紙工業様

令和3年3月から、自動販売機の売り上げの一部を本会にご寄付いただいています。

・寄付金額（令和4年3月～令和5年2月）
.....9,429円

【大和紙工業のご紹介】

特殊加工の技術を通じて印刷媒体に耐久性・美しさを与え、人間力で社会と環境に貢献する企業です。

事業概要：紙製品表面加工、グラビア印刷、UVシルクスクリーン印刷

所在地：和光市新倉7-6-15

HP：https://koutaku-daiwa.co.jp



お問い合わせ

地域福祉推進係 TEL：048(486)2485【直通】

総務係 TEL：048(486)2479【直通】

「地域住民同士の支え合い活動」

“住民参加型”在宅福祉サービス あいはあと事業 の活動をご紹介します

あいはあと事業とは、地域の協力会員（ボランティア）が高齢者や障害のある方などの日常生活の中でちょっとした困りごとをお手伝いする有償のボランティア活動です。

また、困りごとそれ自体の解決だけでなく、活動・利用をきっかけに地域の中で、お互いにちょっと気にかけてあったり、困ったときに声をかけあえたりするような **地域の支え合いの仕組みをつくること** を目的とした事業です。

表紙の写真は、あいはあと事業の利用会員と協力会員の方です。

協力会員の2人にインタビューを行いました！

- ① 協力会員に登録したきっかけを教えてください。
- ② 活動した感想や嬉しかったことを教えてください。



協力会員 中川さん

【①回答】

親族が民生委員をしていました。また、父から「時間に余裕ができたなら世の中に少しでも貢献をした方がいい」と言われたことが影響しています。

わくわくどーも周辺を散歩していたら社協があり、ボランティアを知るきっかけになりました。

【②回答】

利用会員から「こんなに綺麗にさせていただいてありがとう！」や「またお願いします」と言われることが何より嬉しいです。

利用会員宅の草むしりを行う前に撮影しました♪



中川さん

岩波さん

協力会員 岩波さん

【①回答】

広報紙「社協あさか」で、協力会員の募集を知りました。協力できる仕事や曜日、時間帯等を事前に登録できるなど、無理なく活動できると思い、登録しました。

【②回答】

出かける機会となり、多様な方々とお話ができ、リフレッシュできています。時間内に活動を終えるよう手順を考えることは、脳の刺激にもなっています。感謝の言葉をいただき、一日、幸福度も高まっています。

本事業をきっかけに地域住民同士つながりの輪が広がっています

協力会員（ボランティア）を募集しています！

「できるときに」「できることを」「できる範囲で」行う有償のボランティア活動です。



日時・場所・活動内容

利用会員からの依頼に応じて、日時・場所・内容で活動できる協力会員にご相談します。

主な活動内容…室内の清掃、整理整頓、外出などの付き添い、買い物の同行または代行、草むしり、話し相手など

※介助（利用会員の身体や車いす等に触れる内容）は行えません。

令和5年度新規協力会員向け講習会

資格・性別・年齢は不問ですが、下記の新規協力会員向け講習会を受講いただいたからの活動となります。

実際に活動するかは分からないけど、話だけ聞いてみたいという方も大歓迎です！

ぜひお気軽にご参加ください。

日程	時間	参加方法	内容	参加費
① 7月25日(火)	午前10時～11時	オンライン会議システム「Zoom」	事業説明 質疑応答	無料
② 8月7日(月)		朝霞市総合福祉センター2階へ来所		

※①、②は同じ内容です。どちらかにご参加ください。

【申込方法】 電話・FAX・メール（2次元コード）で事前に下記の(1)～(5)をお知らせください。

(1)氏名（ふりがな） (2)年齢 (3)住所 (4)電話番号 (5)参加日程（①もしくは②）

※7月25日ご参加の方のみメールアドレスをお伝えください。

※上記の日時以外も個別に説明することができますので、下記までご連絡ください。

※Zoomを使うのが初めての方も、お申し込み後に詳しい参加方法をご案内しますので、ぜひご参加ください。

お申し込み・
お問い合わせ

地域福祉推進係

TEL：048(486)2485【直通】 FAX：048(486)2418



ホームページ メール

総合相談窓口のご案内

地域のみなさまからの福祉、生活に関する相談を受け止め、必要に応じて本会各部署や他機関と連携して相談・援助をすすめ、地域で利用できるサービスなどの活用により多方面から支援を行います。「どこに相談したらいいかわからない」そんなときは、お気軽にお問い合わせください。



受付時間 午前9時～午後5時（土曜日、日曜日、祝日、年末年始を除く）

お問い合わせ

総合相談支援係

TEL：048(486)2478【直通】 FAX：048(486)2418



メール

「切り絵体験・オリジナルうちわを作ろう！」 参加者大募集！

切り絵は何歳からでも始められる楽しい趣味です。集中しながら手先を使うため、脳の活性化にもピッタリ！専用のカッターを使って図案を切り抜き、オリジナルうちわを作りませんか？

日時 7月26日(水)午後1時30分～3時30分

場所 朝霞市総合福祉センター
2階 第1・2会議室

対象者 市内在住（概ね65歳以上の方）

持ち物 必要な方は眼鏡、飲み物

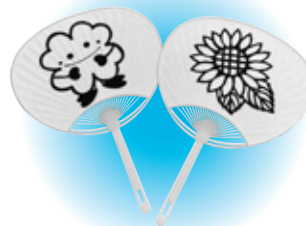
申込期間 7月3日(月)午前9時から定員になり次第終了

参加費 無料

講師 加藤 三郎さん
野本 正幸さん

定員 25名（先着順）

申込方法 電話またはFAX



お申し込み・
お問い合わせ

高齢者福祉係

TEL：048(486)2525【直通】 FAX：048(486)1455

朝霞市社会福祉協議会正規職員募集 10月1日付け採用の正規職員を募集します！

募集職種 ①福祉総合職員（一般事務、施設職員等）

(1) **未経験** 昭和62年4月2日以降に生まれた方

(2) **有資格・福祉施設等経験者**

昭和39年4月2日以降に生まれた方

②放課後児童クラブ職員

※定員に達するまで随時募集

昭和39年4月2日以降に生まれた方

資格要件 ①(1) 高卒以上

(2) 高卒以上

次のいずれかの有資格者

・社会福祉士 ・介護福祉士

・精神保健福祉士 ・看護師

もしくは、福祉施設で支援員、相談員などの経験が5年以上ある方

※(1)(2)いずれも、普通自動車一種免許

(AT限定可、ペーパードライバー不可)

②保育士、教諭等の有資格者、類似する施設の経験者

その他詳細は受験案内をご覧ください

待遇 本会給与規程による、社保完備、福利厚生ほか

試験日 ①7月29日(土)【一次試験】

8月19日(土)【二次試験】

※一次試験合格者のみ（面接）

②随時（事前に電話連絡のうえ調整）

申込期限 ①7月20日(木)までに持参

もしくは郵送

(郵送の場合返信用封筒同封)

※土曜日、日曜日、祝日を除く

午前9時～午後5時

募集人数 ①1名 ②7名

採用日 ①10月1日 ②随時

受験案内 本会にて配布しています。試験内容、日程等については、受験案内を参照ください。

※受験案内等は本会ホームページや朝霞市のホームページからもダウンロードできます。

お申し込み・
お問い合わせ

総務係

TEL：048(486)2479【直通】 FAX：048(486)2480



ホームページ

ボランティア体験をしてみませんか？詳細は12ページ。

ボランティアセンターへGO!!

彩の国ボランティア体験プログラム

「ボランティアってどんなものかな?」、「やってみたいなあ」と思ったことはありませんか?
彩の国ボランティア体験プログラムでは、気軽に参加できるプログラムを用意しました。
この夏の思い出に、はじめの一歩を踏み出してみませんか?

お申し込み方法

- ① メニューの中から参加したいプログラムを選んで、お申し込みください。

【申込開始】7月3日(月) 午前9時~

- ・プログラムによって参加対象年齢が異なりますので、ご確認ください。
- ・「参加申し込みカード」提出前に、来所もしくは電話、FAXで希望メニューの空き状況を確認し、お申し込みください。
- ・各メニューとも定員になり次第、締め切りとなります。(先着順)



- ② 「参加申し込みカード」に必要事項を記入のうえ、ご提出ください。

- ・「参加申し込みカード」は、本会ホームページよりダウンロードできます。
- ・説明会までに「参加申し込みカード」を、直接持参する、もしくは、郵送、FAX、メールでご提出ください。
- ・小学生・中学生・高校生については、申し込みの際、保護者の署名が必要となります。



- ③ ボランティアセンターでの説明会に参加してください。(必須)

※説明会時に、ボランティア活動保険(掛け金:基本プラン350円など)に加入していただきます。
掛け金は自己負担となりますので、おつりのないようにご用意ください。

- ④ ボランティア体験に参加

※体験活動中に撮影した写真は、広報等に使用することがあります。
※その他経費(昼食代等)は、受け入れ施設・団体によって異なります。

- ⑤ 体験終了後、「体験アンケート」に記入のうえ、ご提出ください。

※直接持参する、もしくは、郵送、FAX、メールでご提出ください。

メニューなど詳細は
次のページへ



※メニューの中止・内容等を変更する場合がありますので、ご了承ください。
※活動先によっては、活動前の体調確認をお願いすることがあります。

説明会

日時: ① 7月15日(土) 午後2時~3時
② 7月15日(土) 午後3時30分~4時30分
会場: 朝霞市総合福祉センター

※①②どちらかにご参加ください。
※左記説明会にご都合が合わない場合は、ご相談ください。

お申し込み・
お問い合わせ

ボランティア
センター

TEL : 048(486) 2485 【直通】
FAX : 048(486) 2418



ホームページ




メール

体験プログラムメニュー ～新しい自分と出会える夏!!～

一緒に働く仲間を探しています...詳細は1ページ。

- 障害児・者関連事業
- 国際・環境関連事業
- 高齢者関連事業
- サロン関連事業
- 子ども・保育関連事業
- その他

■メニュー名

- ◇活動日時
- 対象
- △募集人数
- 地域名
- ☆活動内容など
-  小学4年生から参加

■1. 地域活動支援センターれすと

- ◇7月24日(月)～8月31日(木)
(水・土・日・祝日を除く)
午前9時30分～午後3時30分
2日間以上
- 小学4年生以上 △各日2名 □三原
- ☆こころの病のある方とお話しなどを通じて交流します。

■2. 認定NPO法人メイあさかセンター

- ◇7月22日(土)
午後1時～4時30分
- 高校生・大学生 △3名 □青葉台
- ☆療育音楽を楽しむ会でのボランティア活動。音楽が好きな方お待ちしています。

■3. 障害者支援施設あさか向陽園

- ◇8月5日(土)、19日(土)
午前10時～正午
- ◇8月8日(火)、17日(木)、22日(火)、
24日(木) 午後1時30分～3時
- 中学生以上 △各日4名 □青葉台
- ☆利用者の方へ余暇支援や作業のお手伝いをします。

■4. 生活介護事業所なかよしかふえ

- ◇7月24日(月)～8月10日(木)、8月16
日(水)～31日(木) (土・日を除く)
午前9時40分～午後4時
連続3日間～5日間
- 高校生以上 △各日1名 □朝志ヶ丘
- ☆障がいのある方と一緒にかふえ業務、
畑作業、自主製品の作品作りをします。

■5. あさか福祉作業所

- ◇7月24日(月)～8月25日(金)
(土・日・祝日と8月14日、15日を除く)
のうち連続する2日間
午前9時～正午
- 高校生以上 △各日1名 □内間木
- ☆障害者支援施設でのボランティア活動
体験をします。

■6. はあとびあ福祉作業所

- ◇7月24日(月)～8月4日(金)
(土・日を除く)
午後0時30分～3時30分
- 中学生以上 △各日2名 □浜崎
- ☆障害のある方と一緒に作業や活動を行います。

■7. 認定NPO法人メイあさかセンター

- ◇9月2日(土)
午前10時～午後3時
- 高校生・大学生 △3名 □青葉台
- ☆マレーシアと朝霞市の子どもたちの絵
画の交換交流のお手伝いをします。
(児童画の選別)

■8. わくわく田島緑地広場の会

- ◇7月27日(木)
午前10時～11時30分(雨天中止)
- 小学4年生以上 △10名程度
- わくわく田島緑地
- ☆草刈りをした草を集める活動をします。

■9. 認定NPO法人メイあさかセンター

- ◇①7月24日(月) ②7月27日(木)
③8月9日(水) ④8月24日(木)
①②午後1時～4時30分
③午前10時～午後1時 ④午前11時～午後4時
- 高校生・大学生
- △①②③2名 ④3名 □本町
- ☆サテライトサロン・ミニデイサービスで高齢者
との交流(①パソコンレッスン②英語レッスン
③スマホ教室④絵本読み・手芸サロン活動)

■10. こ(子・個)育てサロンありがとうの会

- ◇8月10日(木)、8月24日(木)
午前10時～正午
- 小学4年生以上 △調整可能 □本町
- ☆子育て中の方や子ども、おじいさん、
おばあさん、障害がある方もない方も、
近所の方が気軽に集まるサロンでお手
伝いをします。

■11. サロン・おたっしょくらぶ

- ◇8月3日(木)、8月17日(木)
午前9時～正午
- 中学生以上 △各日2名 □宮戸
- ☆高齢者の方が体操や歌、オリジナル小
物づくりなどで楽しい時間を過ごすサ
ロンでのボランティア活動です。

■12. 滝の根保育園

- ◇7月24日(月)～8月31日(木)
(土・日・祝日を除く)のうち連続する
3日間 午前8時30分～午後5時
- 高校生・大学生 △期間内で3名
- 溝沼
- ☆子どもたちとのふれあい、保育園での
保育補助体験です。

■13. 朝霞しらこぼと保育園

- ◇①7月24日(月)～8月31日(木)
(土・日・祝日を除く)のうち連続する
3日間 午前9時～午後4時
- 高校生・大学生 △各日2名 □田島
- ☆子どもたちとのふれあい、保育園での
保育補助体験です。

■14. 市内放課後児童クラブ

- ◇夏休み期間中
(各クラブで異なります。)
- 高校生・大学生
- △各クラブで異なります
- ☆元気な小学生と遊んだり、見守りなど、
放課後児童クラブでのボランティア
体験です。

■15. 市内児童館

- ◇①7月24日(月)～8月3日(木) (金除く) 午前10時～午後5時 (きたはら)
- ◇②7月30日(日) 夏まつり 午後1時～5時30分 (はまさき)
- ◇③7月24日(月)～8月27日(日) (火・祝日を除く) 午前10時～午後5時 (ひざおり)
- ◇④8月18日(金)～8月20日(日) 午後1時30分～5時30分 (ねぎしだい)
- ◇⑤7月24日(月)～8月31日(木) (日・祝日を除く) 午前10時～午後5時 (みぞぬま)
- ◇⑥7月25日(火)～8月30日(水) (木・祝日を除く) 午前10時～午後5時 (ほんちよう)
- 高校生・大学生
- △①各日1名 ②12名
③各日1～2名
④期間内で2名 ⑤⑥各日2名
- ☆児童館には0歳～18歳まで
の子どもたちが遊びにきま
す。児童館でのボランティア
体験です。

■16. 使用済み切手整理ボランティア

- ◇8月10日(木)、8月14日(月)、
8月16日(水)
いずれも午前10時～11時30分
- 小学4年生以上 △各日6名 □浜崎
- ☆福祉に役立てるため、使用済み切手を
整理します。

※メニューの内容等、詳細につきましては、本会ホームページをご覧ください。

社協に寄せられたみなさまの善意

(敬称略・順不同)
5月16日現在

一般寄付

- ・(株)アサカグリーン……………9,905円
- ・(株)大和紙工業……………2,044円
- ・朝霞市商工会会員ゴルフ大会実行委員会 87,000円
- ・立正佼成会朝霞教会……………20,000円
- ・匿名 2件……………30,970円

るくるん募金箱

- ・大衆炭火焼鳥げんてん……………1,663円
- ・わたしの歯医者さん……………2,377円
- ・坂の下珈琲……………540円
- ・フタバスポーツ……………3,514円
- ・さとう歯科医院……………1,838円
- ・(株)ササバン治療院……………6,331円
- ・溝沼老人福祉センター……………4,854円
- ・浜崎老人福祉センター……………1,210円

預託物品【使用済み切手】

- ・立山 瑠璃 ・森川 貴美江 ・大江 義雄
- ・田原 文代 ・佐々木 文子 ・野内 聖司
- ・市 健康づくり課 ・朝霞市商工会 ・民生委員 北部地区
- ・認定NPO法人メイあさかセンター ・上野胃腸科
- ・医療法人山柳会塩味病院 ・不動山 金剛寺 ・つばみの会
- ・匿名 8件

預託物品【その他】

- ・立山 瑠璃 (タオル) ・蛭田 雄介 (おもちゃ)
- ・根岸 壽子 (文具一式) ・鈴木 あす美 (コンビカー)
- ・斉藤 奈央 (遊具) ・佐々木 文子 (未使用切手)
- ・田中 勝美 (CD・子ども用電動車) ・田中 茂 (傘)
- ・朝霞市放課後児童クラブ父母連絡協議会 (保育物品)
- ・実践倫理宏正会富士見会場 (食材)
- ・匿名 16件 (本・洗剤・遊具 他)

※時期や物品により、預託物品の受付ができない場合があります。ご了承ください。
地域福祉の推進のために活用させていただきます。誠にありがとうございました。

お問い合わせ

総合相談支援係

TEL : 048(486)2478【直通】 FAX : 048(486)2418

令和5年度『歳末援護金』のお知らせ

新たな年を迎える時期に、支援を必要とする人たちが地域で安心して暮らすことができるよう住民が主体となって行う活動に対し、「地域歳末たすけあい募金」を活用して歳末援護金を交付します。

希望する団体は、以下のとおり申請してください。

助成対象 11月1日(水)～令和6年2月29日(木)の期間に実施する事業

申請期間 9月1日(金)～10月31日(火)

※書類の訂正をお願いする場合がありますので、余裕をもってご提出ください。

交付決定 審査後、申請した月の翌月下旬までに交付決定通知を送付します。

申請方法 8月頃本会のホームページに申請書類等を掲載予定です。申請書類等をダウンロードし記入のうえ、必要書類を添えて提出してください。(原則来所での受付)

※本会窓口でも配布します。

助成金額 上限金額 1団体1万円

※申請にあたっては、必ず申請ガイドをご確認いただきご提出ください。



©中央共同募金会

お申し込み・お問い合わせ

地域福祉推進係

TEL : 048(486)2485【直通】 FAX : 048(486)2418

令和4年度 地域歳末たすけあい募金追加報告

みなさまの善意により集められた募金は、ひとり親家庭等の食材支援事業や地域福祉活動への助成など、朝霞市の福祉向上のために活用させていただきました。

みなさまの温かいご支援、ご協力ありがとうございました。

《戸別募金》

【町内会・自治会】

- ・下の原文化会…15,000円 ・新和自治会…90,000円
- ・東町内会… 250,000円

【朝霞市内の募金のつかいみち(例)をご紹介します】

「歳末援護金」(助成金)の交付を受けた市内で活動しているふれあい・いきいきサロン「ゆうゆう会」は新年会を実施し、地域住民の交流事業を行いました。



合計 4,261,731円
(令和4年4月1日～令和5年3月31日)



令和4年度 社協会員募集追加報告

みなさまからの会費は、地域福祉活動を推進するために活用させていただきます。
ご協力いただき、ありがとうございました。

【町内会・自治会】 ・下の原文化会……………15,000円
・溝沼第一町内会(追加)……………500円

合計 7,044,829円
(令和4年4月1日～令和5年3月31日)

令和4年度 赤い羽根共同募金追加報告

寄せられた募金のうち、50%は朝霞市内に配分され、地域の様々な福祉活動に活用させていただきます。残りの50%は、県内の社会福祉施設や団体等に配分され、活用されます。また、「災害等準備金」として大規模災害に備える積立金としても活用させていただきます。

みなさまの温かいご支援、ご協力ありがとうございました。

【朝霞市内の募金のつかいみちの一例をご紹介します】



本会が実施している「車いす貸出し事業」の車いす(子ども用、大人用)を購入しました。入退院、ケガ、お散歩など外出時に一時的に車いすを必要とする時にご利用いただけます。詳細は本会ホームページ「福祉機器等貸出事業」をご覧ください。

本会は埼玉県共同募金会朝霞市支会として事務局を運営しています。広報紙では、朝霞市支会を經由して募金していただいた方・団体のお名前を掲載しています。埼玉県共同募金会に直接募金または、中央共同募金会を通して募金していただいた方・団体については、お名前を掲載していませんので、ご了承ください。

《戸別募金》【町内会・自治会】

・膝折宿町内会(追加分)……………4,139円
・下の原文化会……………10,000円
・新和自治会……………91,760円
・東町内会……………300,000円

合計 6,562,683円
(令和4年4月1日～令和5年3月31日)

募金のつかいみちは、赤い羽根データベース「はねっと」、本会ホームページでご確認いただけます。また、「はねっと」ではキャッシュレス募金を受け付けています。



はねっと



本会
ホームページ



日本赤十字社
Japanese Red Cross Society

令和4年度 日本赤十字社会員募集追加報告

日本赤十字社では、国内の災害援護活動、国際援護・救援活動、ボランティアの育成など幅広い活動を行っています。お寄せいただいた会費や寄付は、こうした事業の推進に活用されています。ご協力いただき、ありがとうございました。

【町内会・自治会】 ・下の原文化会……………15,000円
・溝沼第一町内会(追加分)……………500円
・光ヶ丘自治会……………15,000円

合計 5,278,760円
(令和4年4月1日～令和5年3月31日)

国内災害義援金・海外救援金報告

日本赤十字社埼玉県支部朝霞市地区では、窓口での受付と朝霞市内に募金箱を設置し、お寄せいただいた義援金・救援金を日本赤十字社埼玉県支部へ送金しました。みなさまの温かいご支援、ご協力ありがとうございました。
※受付期間については延長されることがあります。

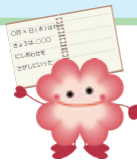
令和5年2月14日～5月16日受付分

・令和4年8月3日からの大雨災害義援金……………15,757円(受付期間：令和4年8月12日～令和5年3月31日)
・2023年トルコ・シリア地震救援金……………42,787円(受付期間：令和5年2月9日～5月31日)

日本赤十字社埼玉県支部朝霞市地区(事務局：朝霞市社会福祉協議会)

るくるんのしあわせ探し♪

本会のマスコットキャラクター“アーシャ♥るくるん”が、地域の“しあわせ”を探しに行き、毎号みなさまにお伝えします。



今回の「しあわせ探し♪」は、田島にある“株式会社ササバシ治療院”に行ってきました♪

「るくるん募金箱」を置いてくれて、るくるんのファン？としても活動を応援してくれているよ！治療院は、治療に訪れる地域の人たちの心地よい居場所にもなっていて、元気な声と笑顔があふれていたよ！身体も心もほぐしてもらっちゃった♪よし、しあわせ発見！！



田島にある治療院！！



3人の先生たちが
マッサージをしてくれたよ☆



治療に来ている人たちも
温かく迎えてくれたよ♪

☆「るくるんのしあわせ探し」では、“しあわせ”のあるところにお邪魔します！あなたの近くの“しあわせ”教えてください！☆

お問い合わせ

総合相談支援係

TEL：048(486)2478【直通】 FAX：048(486)2418



メール

相続登記

お済みですか？



不動産名義変更 会社設立 役員変更 遺言書 成年後見

栗山司法行政事務所

朝霞市役所
目の前！

信頼と実績の52年

司法書士 栗山 昇
司法書士 青木まゆみ

朝霞市本町2-1-1野ロビル201

048-465-2261 P4台完備

朝霞市市民葬指定葬儀社

葬儀は 信用と信頼の (株)アトラス

安心価格の「市民葬」で家族葬をご提案しております。
事前相談・見積り無料。お気軽にお電話下さい。

コールセンター 0120-40-1059

本社：朝霞市浜崎3-17-30 家族葬ホール・霊安室完備
URL <http://www.atlas-sougi.co.jp> 葬儀 アトラス で検索

☆手をつなぎ輪になり園児は遊ぶなりオリーブ香る子ども園☆

社会福祉法人滝の根会

子育て支援センターめだが・子育て支援センターくれよん

滝の根 保育園
朝霞市溝沼2-10-24
☎048(463)5503

朝霞しらこぼと保育園
朝霞市田島2-4-11
☎048(456)1100

ゆりの木 保育園
朝霞市膝折町1-6-29
☎048(450)8600

朝霞にしいる保育園
朝霞市本町2-4-44
☎048(462)2216

どれみキッズハウス
朝霞市溝沼432-1 ☎048(451)1003

朝霞市役所 市民葬指定葬儀社

火葬式(密葬)・家族葬儀・こじんまり葬儀

大切な人とのお別れは

株式会社 花輪 式典

がプロデュースする安心サポートご葬儀で

24時間受付 TEL:048(451)0401

〒351-0005 埼玉県朝霞市根岸台4-11-12

ホームページ <http://shiminso.jp>

家庭的な空間で癒されてみませんか
身体も心もほぐします

(株)ササバシ治療院

出張
治療

送迎
無料

保険
適用

駐車場
完備

☎048-456-1622 〒351-0032 朝霞市田島1-20-16
休日：水・土・日・祝 受付：午前9時～午後5時30分

ハウスクリーニング専門店

おうちクリーニングにここ



ハウスクリーニング士と家事代行アドバイザーの夫婦
と一緒に、丁寧に心を込めてお掃除いたします！

エアコン/キッチン/レンジフード/浴室/洗面所
トイレ/ベランダ/玄関/定期コース/家事代行など

お得なキャンペーン情報はこちら →



朝霞市三原3-4-37 090-7013-2707
土日祝日営業 8時～19時 お見積り無料

ご意見をお聞かせください

広報紙「社協あさか」の紙面充実のため、住民のみみなさまからの本紙に対するご意見、ご感想をお寄せください。

また、福祉情報等の寄稿もお待ちしています。

社会福祉法人

朝霞市社会福祉協議会 総務係

〒351-8560 埼玉県朝霞市大字浜崎51番地の1
TEL：048(486)2479 / FAX：048(486)2480

